

# Pagalbos į namus ir dienos socialinės globos paslaugų kokybės rezultatai 2023 m.



*Paslaugų gavėjai, dalyvavę paslaugų vertinimo anketinėje apklausoje 2021 - 2023 m. (procentinė išraiška)*

2021 m.	2022 m.	2023 m.	2023 m. antroje apklausoje
89%	75%	48%	100%

**Užtikrinamos teisės paslaugų gavėjams  
2021 - 2023 m. (procentinė išraiška)**

	2021 m.	2022 m.	2023 m.
Teisė gauti kokybiškas socialines paslaugas	91%	86%	89%
Teisė gauti visą informaciją, susijusią su socialinių paslaugų teikimu	86%	74%	67%
Teisė į nešališką ir pagarbų Centro darbuotojų, teikiančių paslaugas, elgesį	81%	72%	74%
Teisė dalyvauti sudarant individualų planą	78%	71%	76%
Teisė aktyviai reikšti nuomonę visais teikiamų socialinių paslaugų klausimais	74%	54%	70%
Teisė skųstis	75%	68%	77%

*Darbuotojų procentinė dalis, kurie įvardijo jiems naudingas mobilios komandos 2023 m. teiktas paslaugas paslaugų gavėjams*

Darbas tapo lengvesnis dėl to, kad paslaugų gavėjas pasijuto geriau	31%
Pasijuto saugiau, atvykus mobiliai komandai	39%
Sutaupė laiko, nes nereikėjo lydėti į gydymo įstaigą	42%

*Paslaugų gavėjų procentinė dalis, kurie įvardijo naudingas mobilios komandos 2023 m. teiktas paslaugas*

Pasijuto geriau	22%
Patogu, nes jie atvyksta į namus	88%
Gali išsakyti visus kylančius negalavimus	50%
Gali pasidalinti sveikatos pokyčiais	34%
Dažnai atlieka kraujo tyrimus	50%

## Paslaugų gavėjų pateiktų ir įgyvendintų paslaugų teikimo tobulinimų skaičius

Įgyvendintų, 2023 m.

2

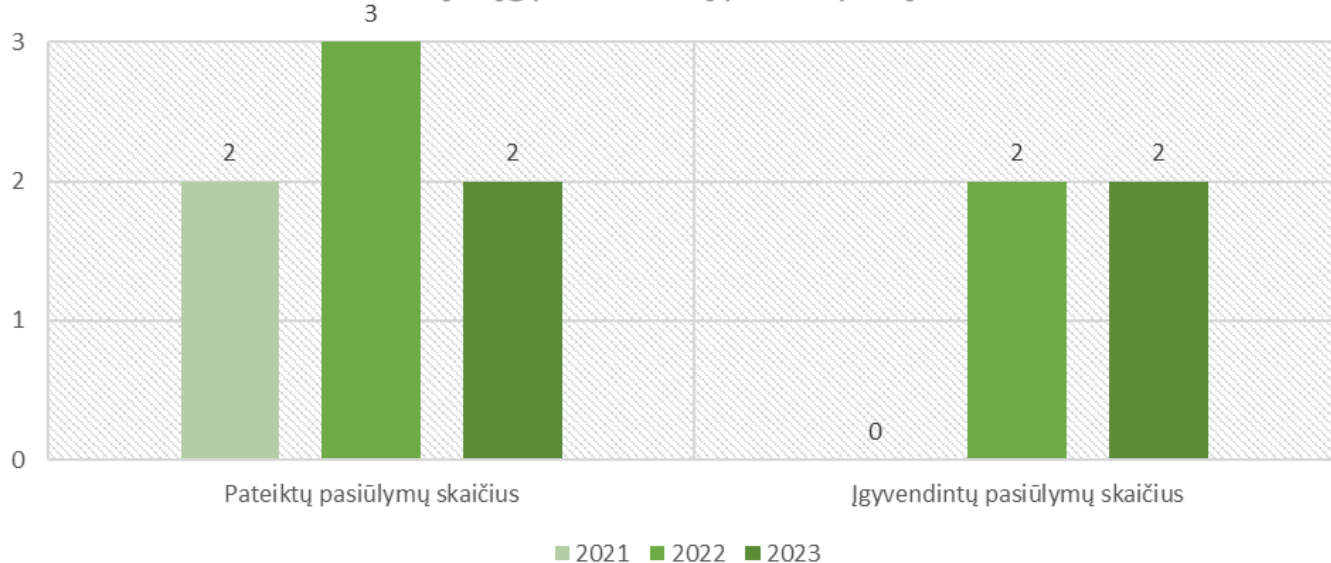
(organizuoti renginiai ir transporto paslaugos)

Neįgyvendintų, 2023 m.

1

(neteikiamos paslaugos savaitgalį)

### Pateiktų ir įgyvendintų pasiūlymų skaičius

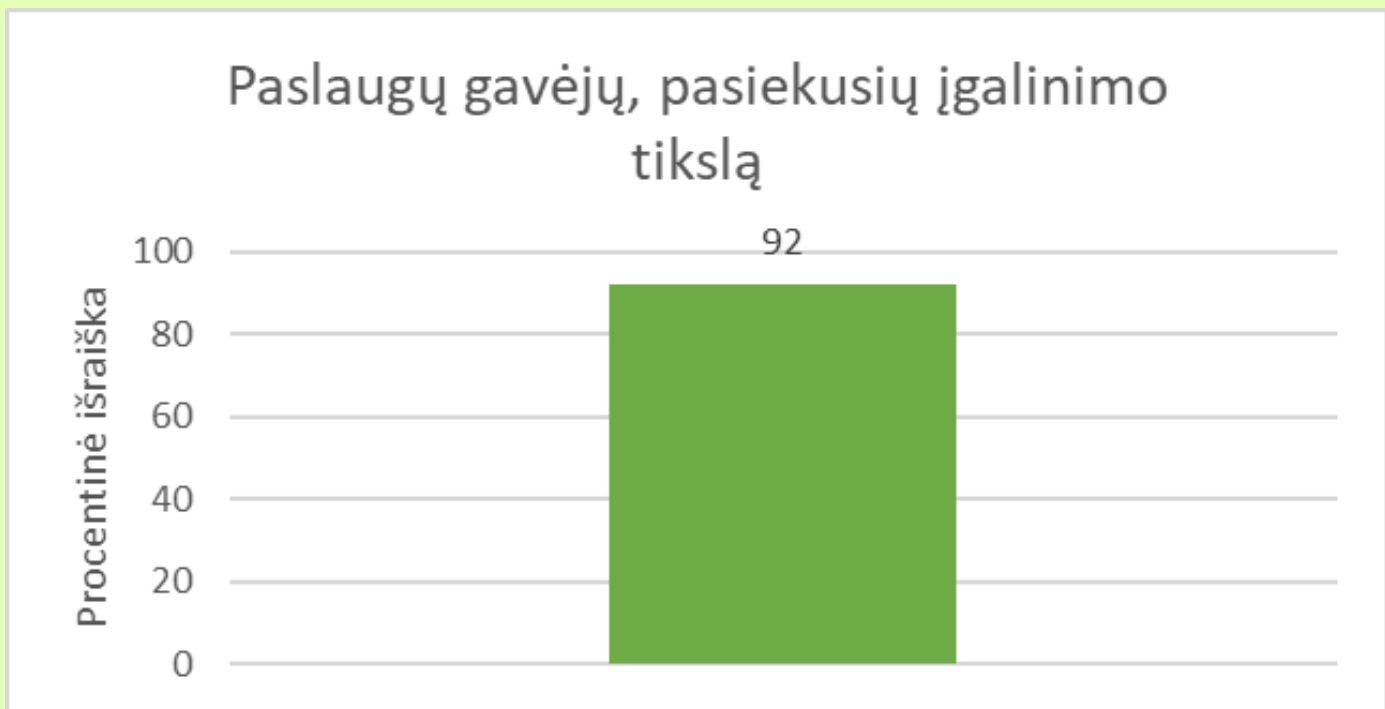


## Darbuotojų mokymai

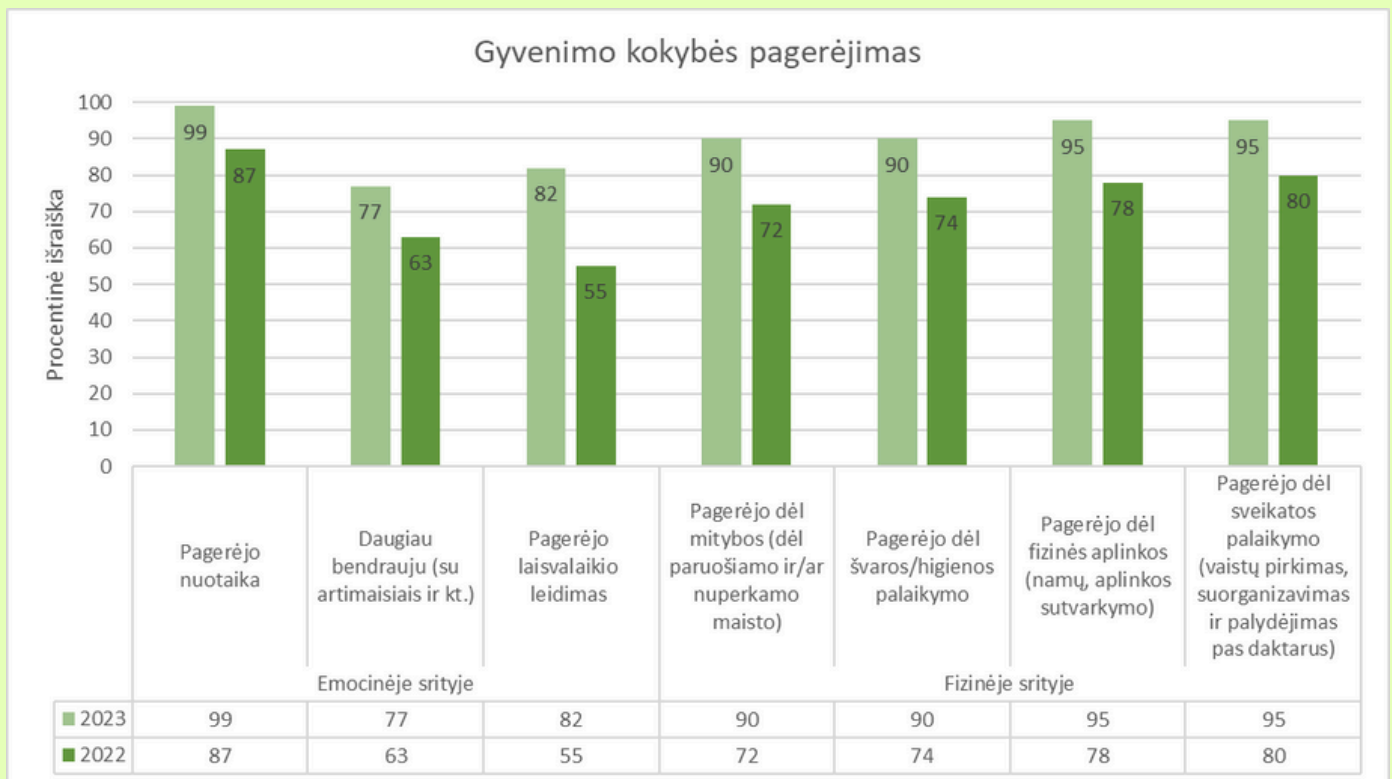
Darbuotojai, įvertinę, kad mokymai, kuriuose dalyvavo 2023 m. buvo naudingi, gautas žinias pritaikė praktikoje

100%

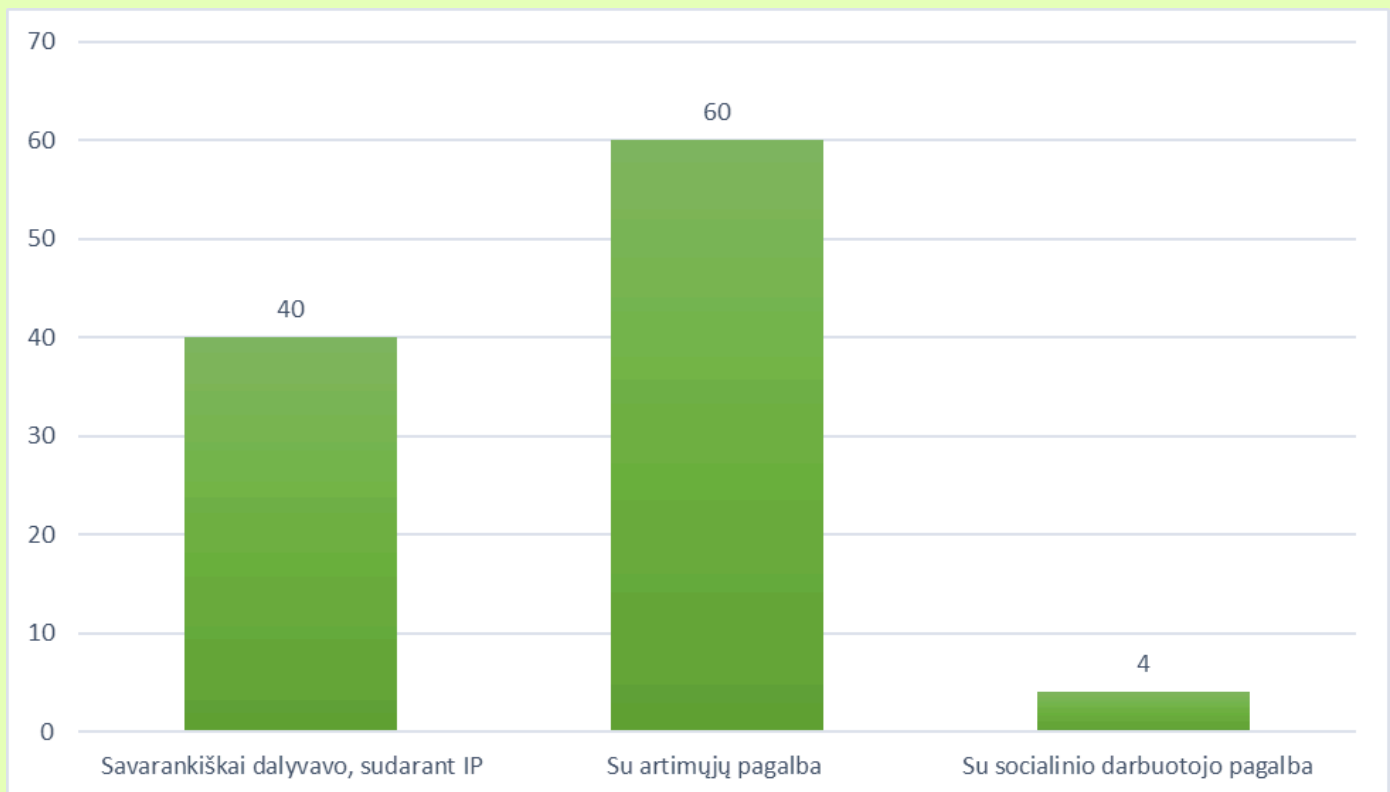
*Paslaugų gavėjų, pasiekusių IP iškeltą įgalinimo tikslą dalis nuo bendro paslaugų gavėjų skaičiaus, 2023 m.*



# Dalis paslaugų gavėjų, kuriems einamaisiais metais gyvenimo kokybė pagerėjo fizinėje ir/ar emocinėje srityje, 2022-2023 metų palyginimas



## *Dalis paslaugų gavėjų, dalyvavusių sudarant individualų planą, 2023 m. (procentinė išraiška)*



## *Paslaugų gavėjų dalis, kuriems sustabdymo laikotarpiu buvo teikiamos informavimo ir konsultavimo paslaugos, 2023 m.*

Paslaugų gavėjų, sustabdžiusių paslaugas, skaičius	Paslaugų gavėjų, kuriems sustabdymo laikotarpiu teikiamos informavimo, konsultavimo paslaugos, procentinė dalis
96	100% (96 asmenims)

Su visais asmenimis, kurie sustabdo paslaugas, palaikome ryšį, bendraujame, teikiame reikiamą informaciją bei konsultuojame.

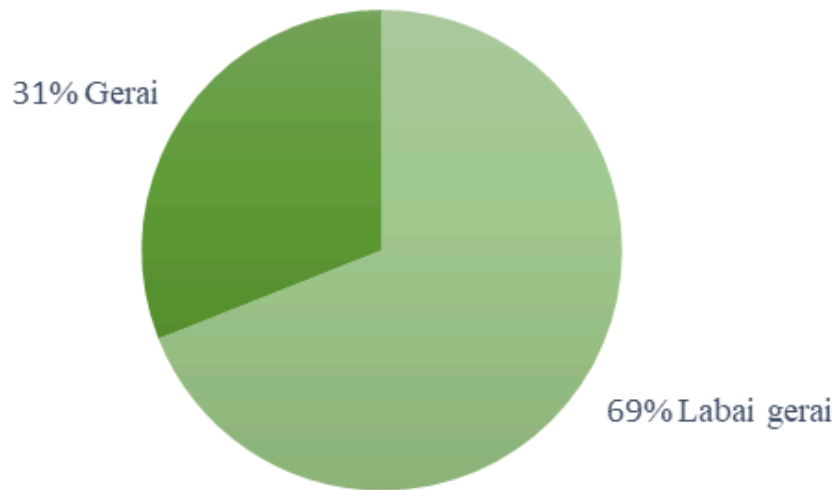
## Paslaugų gavėjai, patenkinti teikiamomis paslaugomis, 2023 m. (procentinė išraiška)

Darbuotojų bendravimu patenkinti	99%
Kaip darbuotojai rūpinasi maisto ruoša bei perkamais maisto produktais	93%
Kaip darbuotojai sutvarko jų namus/buitį	85%
Kaip darbuotojai palaiko jų higieną, švarą	84%
Kaip darbuotojai pasirūpina jų sveikata	89%
Teikia Jums informaciją (dėl socialinių paslaugų ir kitais klausimais)	97%
Teikia Jums pagalbą pasirenkant reikiamas paslaugas	99%
Organizuoja Jums transportą	78%
Padedą Jums apsirengti, pavalgyti, nusiprausti	75%
Padedą apsipirkti	87%
Padedą susimokėti mokesčius	84%



*Paslaugų gavėjų artimieji, patenkinti teikiamomis paslaugomis jų artimiesiems, 2023 m. (procentinė išraiška)*

### Paslaugų gavėjų artimųjų paslaugų įvertinimas



*Dalis darbuotojų, pasisakiusių, jog supranta 2023 m. apklausos rezultatus*



*Dalis paslaugų gavėjų artimųjų, pasisakiusių, jog supranta 2023 m. apklausos rezultatus*



*Dalis paslaugų gavėjų, pasisakiusių, jog supranta 2023 m. apklausos rezultatus*



# Pagalbos į namus ir dienos socialinės globos paslaugų aprašymo ir vizualinės pateikties internetiniame tinklapyje, palyginimas

Pasilyginę su Kauno miesto socialinių paslaugų centro internetinės svetainės bei paslaugų pateiktimi, atnaujinome Varėnos socialinių paslaugų centro internetinę svetainę.

## Senoji Varėnos socialinių paslaugų centro svetainė


Varėnos socialinių paslaugų centras

Arbaudėmi, 2024 m. balandžio 16 d., 20:50  
+370 310 51 080

NAUJIENOS | ISTAIGOS FACEBOOK PUSLAPIS | **APIE MUS** | PASLAUGOS | KONTAKTAI | RENGINIAI | GALERIJA | LICENCIJOS

Paieška ...

### Apie mus



Varėnos socialinių paslaugų centras yra Varėnos rajono savivaldybės biudžetinė įstaiga, teikianti socialines paslaugas Varėnos rajono savivaldybės gyventojams (šeimoms), kurie dėl amžiaus, neįgalumo, socialinių problemų yra neįgiję, praradę ar neturi gebėjimų arba galimybių savarankiškai rūpintis asmeniniu (šimos) gyvenimu, sudarant šiems asmenims sąlygas ugdyti ir stiprinti gebėjimus bei galimybes savarankiškai spręsti savo socialines problemas, palaikyti socialinius ryšius su visuomene, taip pat padedant įveikti socialinę atskirtį.

**VARĖNOS SOCIALINIŲ PASLAUGŲ CENTRO** vizija - siekiame būti modernia, bendradarbiaujančia, kokybiškas paslaugas teikiančia ir nuolat tobulėjančia įstaiga.

**VARĖNOS SOCIALINIŲ PASLAUGŲ CENTRO** misija - skatinti socialinį teisingumą, teikti kokybiškas socialines paslaugas Varėnos rajono savivaldybės gyventojams (šeimoms), kurie dėl amžiaus, neįgalumo, socialinių problemų yra neįgiję, praradę ar neturi gebėjimų arba galimybių savarankiškai rūpintis asmeniniu (šimos) gyvenimu.

**VARĖNOS SOCIALINIŲ PASLAUGŲ CENTRO** Vertybės - Centras veikia vadovaudamasis:

- **profesionalumu** – siekiame kokybiškų rezultatų, todėl savo pareigas siekiame atlikti kiek įmanoma profesionaliai, siekiame tobulėti, keliamė profesinę kvalifikaciją bei ieškome geriausių sprendimo būdų;
- **pagarba** – gerbiame žmonių, jo teises, orumą. Dirbame be išankstinių nusistatymų, vadovaudamiesi lygiomis galimybėmis, atsižvelgdami į kiekvieno žmogaus nuomonę bei situaciją;
- **atsakomybę** – skatiname kiekvieno darbuotojo asmeninę atsakomybę už savo darbo kokybę, darbo funkcijų vykdymą, pagal pareigas ir kompetenciją;
- **bendradarbiavimu** – siekiame asmens, šeimos, bendruomenės, organizacijų, ginančių žmonių socialinių grupių interesus ir teises, socialinių paslaugų įstaigų, savivaldybės ir valstybės institucijų bendradarbiavimo bei tarpusavio pagalbos;
- **dalyvavimu** – socialinių paslaugų teikimo klausimus sprendžiame kartu su socialinių paslaugų gavėjais ir (ar) jų atstovais;
- **kompleksiškumu** – socialinių paslaugų teikimą asmeniui deriname su socialinių paslaugų teikimu jo šeimai;
- **oriinamumu** – socialines paslaugas skiriame ir teikiame taip, kad būtų užtikrintas socialinių paslaugų oriinamumas asmeniui (šeimai) kuo arčiau to gyvenamosios

Socialinė parama skirtingais gyvenimo atvejais  
[www.kasmanpriklauso.lt](http://www.kasmanpriklauso.lt)

Vaiko teisių linija  
8 800 10 800

# Kauno miesto socialinių paslaugų centro internetinė svetainė



Socialinių paslaugų bendruomenei skyrius

Socialinių paslaugų šeimai skyrius

Laikino apgyvendinimo skyrius

Bendrųjų reikalų skyrius



Socialinių paslaugų bendruomenei skyrius



Socialinių paslaugų šeimai skyrius



Laikino apgyvendinimo paslaugų skyrius



Bendrųjų reikalų skyrius

kaunospc.lt/socialiniu-paslaugu-bendruomenei-skyrius/#sk5

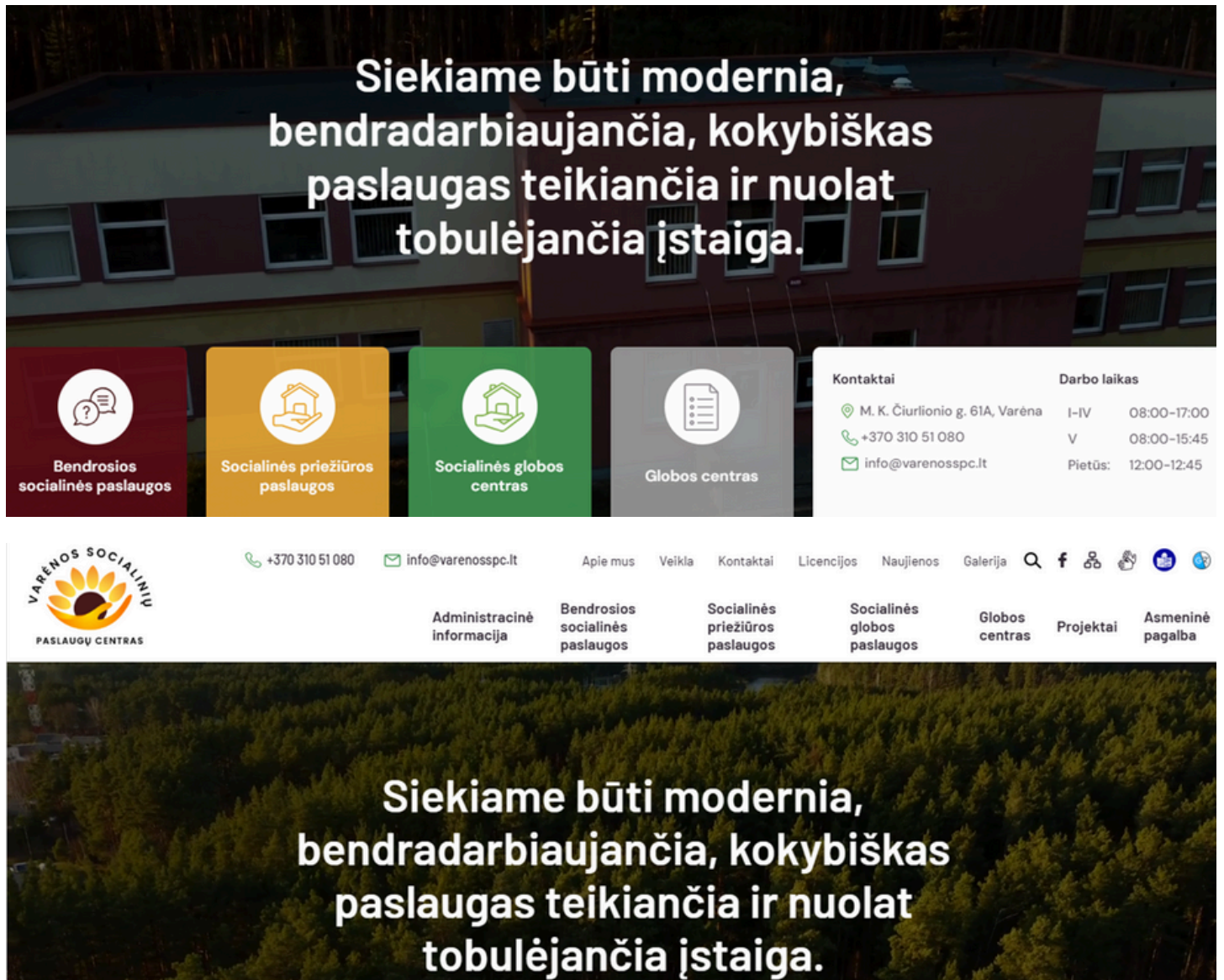
Socialinių paslaugų bendruomenei skyrius | Socialinių paslaugų šeimai skyrius | Laikino apgyvendinimo skyrius | Bendrųjų reikalų skyrius

### Transporto organizavimo paslauga

- Transporto organizavimo paslaugą gali gauti asmenys ir jų šeimos (deklaravę gyvenamąją vietą Kauno mieste), kurie dėl negalios, ligos ar senatvės turi judėjimo problemų ir/ar dėl nepakankamų pajamų negali naudotis viešoju transportu. Kauno miesto socialinių paslaugų centras turi automobilių pritaikytą judėjimo negalia turintiems asmenims vežti. Transporto organizavimo paslauga teikiama: vykti į/iš gydymo ir reabilitacijos bei socialinių paslaugų įstaigas, į Neįgalumo ir darbingumo nustatymo tarnybą neįgalumo ar darbingumo nustatymo tikslu, į ortopedijos ar kt. specialiosios pagalbos priemonių įstaigas, į renginius, organizuojamus negalia turintiems asmenims, kitais atvejais, pagal galimybes, t.y. nesant užsakymų ir įvertinus paslaugos poreikį.
- Jei paslaugos gavėjui reikalingos papildomos paslaugos (pagalba einant, lydėjimas po gydymo įstaigas ir pan.), jis privalo pasirūpinti lydinčiu asmeniu, o nesant tokiai galimybei, iš anksto apie tai informuoti už transporto organizavimo paslaugą atsakingą socialinį darbuotoją.
- Paslaugos gavėjas turi laikytis susitarimo dėl vykimo laiko ir maršruto, o pasikeitus aplinkybėms, apie tai iš anksto informuoti už transporto organizavimo paslaugą atsakingą socialinį darbuotoją.
- Prašymai dėl transporto paslaugos priimami Partizanų g. 38 D, Kaune, tel. +370 37 24 25 06.

### Bendra informacija

## GALERIJA



*Naujoje svetainėje misija, vizija, vertybės judančiame vaizde. Yra aktyvios paslaugų piktogramos (baneriai), kuriuos paspaudus atsiverčia detalesnis paslaugų aprašymas. Šis dizainas modernus, lengvai prieinamas bei suprantamas, todėl daugiau žmonių galės lengvai pasiekti norimą informaciją.*